

**UCHWAŁA NR XLI/288/2013  
RADY GMINY JASŁO**

z dnia 13 czerwca 2013 r.

**w sprawie zatwierdzenia zmian w Planie Odnowy Miejscowości Osobnica**

Na podstawie art. 18 ust.1 ustawy z dnia 08 marca 1990r. o samorządzie gminnym (Dz. U. z 2001, Nr 142, poz. 1591 ze zmianami) oraz § 10 ust.2 pkt.2 lit. b rozporządzenia Ministra Rolnictwa i Rozwoju Wsi z dnia 14 lutego 2008r. w sprawie szczegółowych warunków i trybu przyznawania pomocy finansowej w ramach działania „Odnowa i rozwój wsi” objętego Programem Rozwoju Obszarów Wiejskich na lata 2007 – 2013 (Dz. U. z 2008 Nr 38 poz. 220 ze zmianami) **Rada Gminy Jasło uchwala co następuje:**

§ 1. Zatwierdza uchwalony na Zebraniu Wiejskim w Osobnicy w dniu 29.04.2013r. Plan Odnowy Miejscowości Osobnica w brzmieniu jak załącznik Nr. 1 do niniejszej uchwały.

§ 2. Uchyla się § 1 ust. 1 Uchwały Nr XXXVI/264/2009 Rady Gminy Jasło z dnia 13 marca 2009r. w sprawie zatwierdzenia Planu Odnowy Miejscowości Osobnica i Planu Odnowy Miejscowości Warzyce.

§ 3. Wykonanie uchwały powierza się Wójtowi Gminy Jasło.

§ 4. Uchwała wchodzi w życie z dniem podjęcia.

Przewodniczący Rady Gminy  
Jasło

  
**Józef Dziędzic**

Załącznik Nr 1  
do Uchwały Nr XLI/288/2013  
Rady Gminy Jasło  
z dnia 13 czerwca 2013 r

# PLAN ODNOWY MIEJSCOWOŚCI

# O S O B N I C A

Gmina Jasło

PRZEWODNICZĄCY  
Rady Gminy Jasło

*Józef Lwędzic*

Opracował: Józef Lubaś – Urząd Gminy Jasło – Kwiecień 2013

## Spis treści:

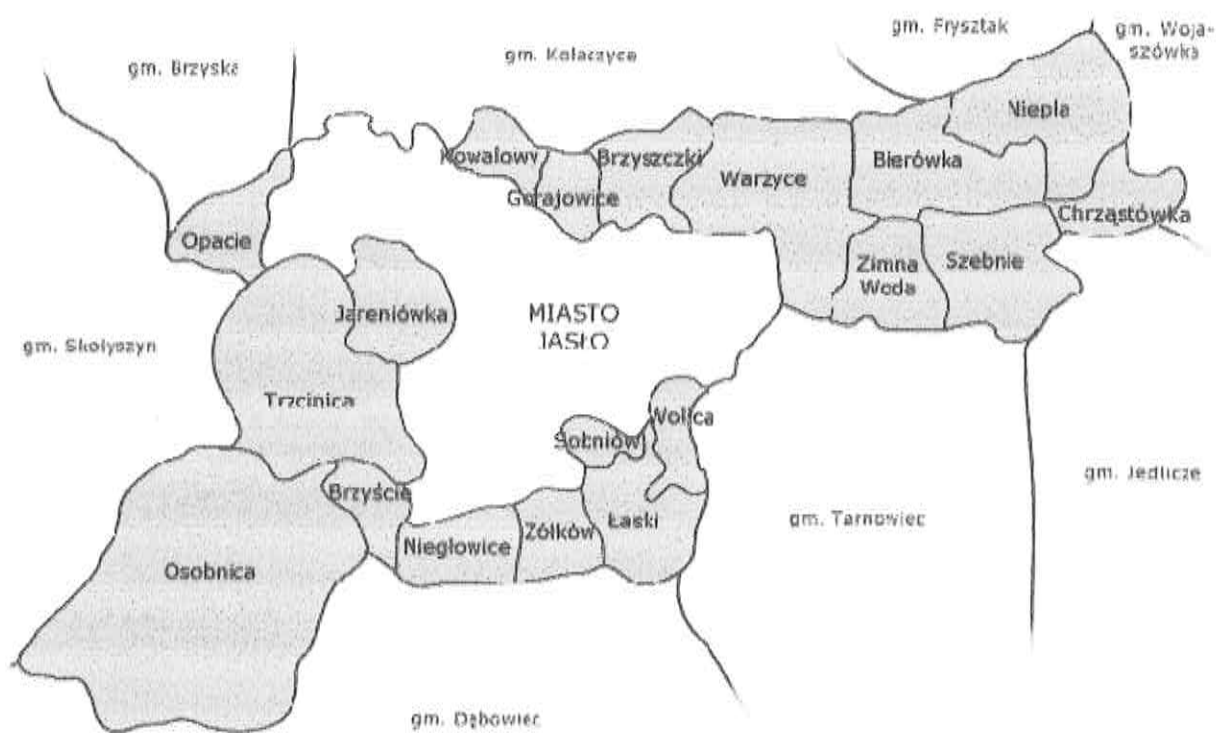
- I. Charakterystyka miejscowości
- II. Inwentaryzacja zasobów służących odnowie miejscowości
- III. Analiza SWOT
- IV. Opis planowanych zadań inwestycyjnych i przedsięwzięć aktywizujących społeczność lokalną
- V. Szkic sytuacyjny miejscowości Osobnica
- VI. Zbiór fotografii

# I. Charakterystyka miejscowości

## 1/. Położenie miejscowości, przynależność administracyjna, powierzchnia i liczba ludności.

Wieś Osobnica leży w granicach administracyjnych Gminy Jasło, jednej z 10 jednostek samorządu terytorialnego tworzącej powiat jasielski położony w województwie podkarpackim.

### Mapa gminy Jasło



Wieś Osobnica położona jest w południowo-zachodniej części gminy Jasło. Od wschodu graniczy z miejscowością Brzyście gmina Jasło i Łazy Dębowieckie z gminy Dębowiec, na południu Dzielcem, Duląbką i Radością - miejscowościami z gminy Dębowiec, od zachodu Pagorzyną z gminy Lipinki należącą do powiatu gorlickiego i miejscowością Harkłowa należącą do gminy Skołyszyn a od północy z Przysiekami gmina Skołyszyn i Trzcينicą położoną w gminie Jasło. Obszar geograficzny, na którym znajduje się Osobnica zwany

jest Pogórzem Jasielskim. Przez środek miejscowości przepływa rzeka Bednarka.

Główną drogę dojazdową do wsi stanowi drogą powiatową nr 19136 Trzcinica- Osobnica-Cieklin, która w miejscowości Trzcinica łączy się z drogą krajową nr 28 Zawóz – Medyka. Jest to główna droga prowadząca do siedziby centrum administracyjnego gminy położonego w Jaśle.

Miejscowość Osobnica położona jest na powierzchni 2 473,91 ha. Zamieszkuje ją 3 549 osób (wg stanu na dzień 31.12.2007r.), jest to największa miejscowość gminy Jasło - 1057 numerów domów.

## **2/. Historia miejscowości**

Historia Osobnicy sięga 1364 roku, w którym to została założona, na mocy przywilejów króla Kazimierza Wielkiego na prawie niemieckim miejscowość o początkowej nazwie Ossownica. Do czasu rozbiorów wieś była w rękach królewskich, a w czasach rozbioru Polski należała do starostwa jasielskiego, będącego pod zaborem Austro - Węgier. W 1901 r. dobra ziemskie zostały sprzedane Żydom.

W latach 1914 - 1915 na terenie miejscowości toczyły się krwawe bitwy w czasie I wojny światowej nazwane później Bitwą pod Gorlicami albo Bitwą Gorlicką . Z tego okresu pochodzą 2 cmentarze wojenne oznaczone w II Okręgu cmentarnym jasielskim numerami 16 i 17.

W czasie II wojny światowej Osobnica nie odniosła większych strat, została wyzwolona w dniu 17 stycznia 1945 r. przez wojska radzieckie bez walki.

Miejscowość została zelektryfikowana w 1961 roku a gaz do większości domów dotarł w 1985r.

Z historią wsi ściśle wiąże się nierozłącznie historia parafii rzymsko-katolickiej, której początki sięgają również XIV wieku. Pierwszy kościół powstał tu około 1350 r. Obecna świątynia jest już trzecią w tej miejscowości i została zbudowana w latach 1904 - 06. Pamiątką po drugiej wybudowanej na początku XVI wieku świątyni, której lokalizacja usytuowana była obok istniejącego kościoła, jest postawiona w tym miejscu kapliczka imieniem Świętej Teresy, a obszar zajmowany przez ówczesną świątynię został odznaczony odłamkami skalnymi zachowując kształt i wielkość dawnej zabudowy.

### **3. Struktura przestrzenna miejscowości**

Zabudowa miejscowości Osobnica skoncentrowana jest głównie wokół rzeki Bednarka, która przepływa przez Osobnicę na długości 9 kilometrów. Miejscowość ze względu na wielkość zajmowanej przestrzeni poprzecinana jest licznymi drogami powiatowymi jak i gminnymi stanowiącymi sieć drogową, która ułatwia dojazd do wszystkich zabudowań.

Centralnym punktem miejscowości jest kościół położony na niewielkim wzniesieniu otoczony terenem zadrzewionym. Wokół usytuowane są najistotniejsze dla mieszkańców obiekty takie jak: Zespół Szkół nr 1 (szkoła podstawowa, gimnazjum) , Dom Ludowy w którym ma siedzibę placówka pocztowa oraz Filia Gminnej Biblioteki Publicznej i Świetlica wiejska działająca w ramach GOK, Ośrodek Zdrowia, Remiza Strażacka , Centrum Rehabilitacji, kilka sklepów o różnej branży, pizzeria. Obiekty te zlokalizowane są wzdłuż dróg powiatowych: Trzcinica -Osobnica-Cieklin, Osobnica – Harkłowa oraz drogi gminnej nr1585/2 biegnącej od drogi powiatowej Osobnica – Harkłowa wzdłuż szkoły, kościoła, Domu Ludowego do drogi powiatowej Trzcinica -Osobnica-Cieklin. Ten ciąg drogowy łączący wszystkie istotne dla życia społeczności lokalnej obiekty, tworzy centrum miejscowości Osobnica.

Strukturę drogową miejscowości tworzy sieć dróg powiatowych o łącznej długości około 17 km, dróg gminnych o długości 3 535 mb. Jest ona uzupełniona szeregiem dróg lokalnych, dojazdowych mimo, że utwardzonych w sposób trwały a nawet posiadających nawierzchnię asfaltową, ale nie zaliczanych do dróg gminnych i powiatowych.

## **II. Inwentaryzacja zasobów służących odnowie miejscowości**

### **1/. Zasoby przyrodnicze.**

Osobnica leży w otulinie Magurskiego Parku Narodowego, który posiada bardzo bogatą faunę i florę w dużej części niespotykaną w innych regionach kraju. Na terenie miejscowości występują gatunki roślin i zwierząt charakterystycznych dla tego regionu Polski, występują tu również gatunki pod ochroną jak bóbr czy bocian czarny. Na terenie miejscowości obszary zalesione stanowią nieco ponad 10 % ogólnej powierzchni, nie występują większe kompleksy leśne. Przeważają gleby klasy IV.

## 2/. Dziedzictwo kulturowe.

Historia miejscowości, ze względu na bogatą tradycję posiada szereg obiektów o charakterze historycznym. Szczególnie dotyczy to obiektów sakralnych, których istnienie szczególnie wiąże się z historią miejscowości. Główne elementy dziedzictwa kulturowego to wspomniany wyżej Kościół Parafialny pod wezwaniem Św. Stanisława Biskupa pochodzący z lat 1904 – 06 wraz z otoczeniem mającym charakter parku w którym znajdują się ołtarz polowym, alejki drogi krzyżowej oraz grota matki Boskiej z Lourt.

Kolejne elementy dziedzictwa kulturowego to pochodzące z okresu I wojny światowej Cmentarz Nr 16 i 17. Na cmentarzu nr 16 spoczywają szczątki 348 żołnierzy wojsk niemieckich i rosyjskich w 100 mogiłach zbiorowych i 27 indywidualnych, a na cmentarzu nr 17 – 161 żołnierzy tych samych armii oraz pochodzący z Osobnicy Polak służący w armii austriackiej. Teren Cmentarza nr 16 jest ogrodzony, na cmentarzu usytuowany został pomnik o formie architektonicznej Stalla – Aedicula – ściana pomnikowa z płaskorzeźbą głowy Chrystusa. Cmentarz nr 17 jest zinwentaryzowany, ale pochodzące z 1916 wieku ogrodzenie ze słupów w okresie II wojny światowej i tuż po niej zostało zniszczone i do tej pory nieodbudowane. Jest jednak miejsce kultu pochowanych tam żołnierzy.

W ramach dziedzictwa kulturowego kultywowane przez miejscowe społeczeństwo są charakterystyczne dla tej miejscowości obrzędy związane z obchodami Świąt Wielkanocnych i Świąt Bożego Narodzenia, a także związane z tradycjami weselnymi oraz potrawami, które były charakterystyczne jedynie dla tej okolicy. Tradycje te są kultywowane i zachowywane poprzez wspólne działania kobiet skupionych w miejscowym Kole Gospodyń Wiejskich, które po latach ograniczonej działalności ponownie ożyło.

## 3/. Obiekty użyteczności publicznej miejscowości Osobnica

Lp.	Nazwa obiektu	Powierzchnia użytkowa w m <sup>2</sup>	Kubatura w m <sup>3</sup>	Wartość obecna w tys. zł
1.	Dom Ludowy	437,20	2 500	100,41
2.	Remiza Strażacka	88,00	490	11,55

3.	Ośrodek Rehabilitacji	200,00	1 150	62,53
4.	Ośrodek Zdrowia, apteka i mieszkanie	337,00	1 563	174,96
5.	Stadion wraz z szatnią	51,20	284	47,92
6.	Zespół Szkół ( Szkoła Podstawowa, Gimnazjum i Oddział Przedszkolny)	2 504,5	13 964	2 426,71
7.	Szkoła Podstawowa Nr. 2	720,00	2413	578,35
8.	Sala Parafialna im. Jana Pawła II	120,00	520	150,00

W obiekcie Domu Ludowego działa:

Filia Gminnej Biblioteki Publicznej – czynna od poniedziałku do piątku w godz. 12-19,30. Oprócz wypożyczalni książek prowadzi szereg zajęć dla dzieci i młodzieży. Aktywnie uczestniczy w życiu kulturalnym wsi.

Świetlica w Osobnicy – funkcjonująca w ramach Gminnego Ośrodka Kultury. Prowadzone są zajęcia 4 razy w tygodniu po 5 godz. Znajduje się tu mała kawiarenka internetowa. Świetlica organizuje szereg różnego rodzaju zajęć, konkursów skupiając wokół siebie znaczną część dzieci i młodzieży.

Obie te placówki wzajemnie się uzupełniają w działaniu.

W miejscowości zlokalizowany jest również zarówno Cmentarz Parafialny, na którym usytuowany jest Dom Pogrzebowy, jak również Cmentarz Komunalny, który jest obecnie w rozbudowie.

#### **4/. Organizacje społeczne.**

Na terenie wsi Osobnica prężnie działa szereg organizacji takich jak:

**Ochotnicza Straż Pożarna Osobnica** – wpisana do Krajowego Systemu Ratowniczo-Gaśniczego. Działa jako Stowarzyszenie wpisane do KRS. Liczy 52 członków (aktywnych i wspierających łącznie).



**Ludowy Zespół Sportowy „Sparta” Osobnica** – działający jako Stowarzyszenie wpisane do KRS. Prowadzi ona sekcję piłki nożnej w grupie seniorów, juniorów i trampkarzy.

**Koło Gospodyń Wiejskich w Osobnicy** – reaktywowane po latach skromnej działalności. Skupia obecnie ponad 40 kobiet. Aktywnie uczestniczy w zachowaniu tradycji lokalnych, tworzy nowe warunki do rozwoju życia kobiet na wsi.

**Grupa Charytatywna „Caritas”** – działająca przy Parafii Rzymsko-Katolickiej licząca około 20 osób.

**Katolickie Stowarzyszenie Młodzieży** - działające przy Parafii Rzymsko-Katolickiej liczy 20 osób.

**Chór Parafialny** - działający przy Parafii Rzymsko- Katolickiej licząca około 40 osób.

**Stowarzyszenie „Akcja katolicka”** – działa przy Parafii Rzymsko- Katolickiej – liczy obecnie 10 osób – zajmuje się organizacją uroczystości kościelnych.

## **5/. Gospodarka i rolnictwo.**

### ***Gospodarka***

W miejscowości funkcjonują:

- **Ośrodek Zdrowia** jako placówka MGPZOZ w Jaśle - zatrudnia 2 lekarzy rodzinnych, stomatologa, 4 pielęgniarki,
- **Zakład Rehabilitacji** jako placówka MGPZOZ w Jaśle – zatrudnia 2 rehabilitantów,
- **Zespół Szkół** ( Szkoła Podstawowa, Gimnazjum, Zespół Przedszkolny) – uczy się w nim 333 uczniów, zatrudnione jest 38 nauczycieli i 10 osób obsługi,
- **Szkoła Podstawowa Nr 2 w Osobnicy** - uczy się w niej 104 uczniów, zatrudnia 14 nauczycieli i 5 osób obsługi,
- **Filia Gminnej Biblioteki Publicznej** – zatrudnia 1 osobę na pełny etat,
- **Świetlica** działająca w ramach GOK – zatrudnia 1 osobę na ½ etatu.

W ewidencji działalności gospodarczej prowadzonej przez Wójta Gminy Jasło zarejestrowane jest 122 podmioty gospodarcze, osób mieszkających w Osobnicy.

Na terenie miejscowości najbardziej znaczące podmioty gospodarcze to:

- Kopalnia Nafty i Gazu,
- ZPUH „Metal – Naft” Sp. z o.o.,
- Zakład „STALMET”,
- Firma Transportowo – Spedycyjna Augustyn Kulig,
- 2 Składy opału, materiałów budowlanych i skupu złomu,
- Sklepy ogólnospożywcze – 10 szt.,
- Sklepy przemysłowe – 3 szt.,
- Zakład Fryzjerski – 2 szt.,
- Zakład Gastronomiczny Pizzeria „Omega”,
- Zakład Pogrzebowy.

## **Rolnictwo**

Na terenie miejscowości Osobnica według stanu na 31.12.2007r. funkcjonowało następujące ilości gospodarstw rolnych :

- działki rolne do 1 ha – 436
- gospodarstwa od 1 – 2 ha – 202
- gospodarstwa od 2 – 5 ha – 3
- gospodarstwa powyżej 5 ha – 3.

Ponadto zaewidencjonowanych jest 1191 działek nie mających charakteru rolniczego.

Są to głównie gospodarstwa nastawione na produkcję dla własnych potrzeb, nadwyżki sprzedawane są do okolicznych zakładów przetwórstwa i punktów skupu.

Ze względu na zaprzestanie stałej akcji spisowej nie jest możliwe obecnie określenie ani struktury zasiewów ani stanu pogłowia zwierząt gospodarskich.

Na terenie Osobnicy znajduje się gospodarstwo agroturystyczne u pani Zofii Setlak z 10 miejscami noclegowymi zlokalizowanymi w 5 dwuosobowych pokojach.

### III. ANALIZA SWOT

#### MOCNE STRONY:

1. Tradycje i bogata historia miejscowości.
2. Położenie geograficzne i walory przyrodnicze – leży w otulinie Magurskiego Parku Narodowego.
3. Duża ilość mieszkańców.
4. Powierzchnia zajmowana przez miejscowość.
5. Dobre wyposażenie w infrastrukturę – budynki użyteczności publicznej.
6. Duża liczba różnych podmiotów gospodarczych.
7. Aktywność mieszkańców i ich zaangażowanie w rozwój miejscowości.
8. Duża liczba różnych organizacji społecznych działających na terenie miejscowości.
9. Występowanie gatunków zwierząt chronionych takich jak: orzeł – rybołów, bóbr, bocian czarny.
10. Występowanie warunków dla tworzenia gospodarstw agroturystycznych.

#### SŁABE STRONY:

1. Duże rozdrobnienie gospodarstw rolnych.
2. Niewłaściwe wykorzystanie gruntów rolnych (niekontrolowane odłogowanie).
3. Niedobór wód nadających się do picia.
4. Zły stan infrastruktury drogowej.

## SZANSE:

1. Możliwość uzyskania środków zewnętrznych na realizację zadań ogólnospołecznych.
2. Istniejące programy związane z rozwojem obszarów wiejskich służące różnorodności zagospodarowania gruntów rolnych na cele produkcji biopaliw i roślin energetycznych.
3. Realizacja zadań w ramach Lokalnej Grupy Działania, która powstała na terenie gminy Jasło.
4. Rozwój gospodarczy Polski, województwa i najbliższego otoczenia.

## ZAGROŻENIA:

1. Obniżenie dochodów ludności mieszkającej na terenach wiejskich.
2. Zmniejszenie aktywności społeczeństwa szczególnie młodego pokolenia.
3. Ograniczenia w możliwościach pozyskiwania funduszy i konieczność zagwarantowania środków własnych z budżetu gminy.

## IV. Opis planowanych zadań inwestycyjnych i przedsięwzięć aktywizujących społeczność lokalną

Lp.	Nazwa zadania	Cel i przeznaczenie	Harmonogram realizacji	Szacunkowa wartość i źródła finansowania
1.	Budowa kanalizacji	Poprawa warunków sanitarnych, poprawa stanu środowiska naturalnego – zadanie priorytetowe	2008 - 2009	14,5 mln zł – budżet gminy, dotacja z UE

2.	Budowa parkingu w centrum wraz z budową chodnika łączącego parking z Zespołem Szkół	Poprawa bezpieczeństwa dzieci oraz osób pieszych poruszających się w centrum miejscowości . Kształtowanie otoczenia centrum miejscowości- zadanie priorytetowe	2008- 2010	680 tys. zł – budżet gminy, środki z dotacji unijnych w tym PROW
3.	Budowa mostu na rzece Bednarka w centrum miejscowości	Poprawa bezpieczeństwa w ruchu drogowym na drodze powiatowej - zadanie priorytetowe	2010 - 2013	3 mln zł, budżet powiatu, dotacje zewnętrzne
4.	Remonty dróg powiatowych i gminnych	Poprawa bezpieczeństwa w ruchu drogowym	sposób ciągły – 2008 - 2015	Budżet powiatu, budżet gminy, środki z dotacji zewnętrznych
5.	Budowa oświetlenia ulicznego – kolejny etap	Poprawa bezpieczeństwa	2008	50 tys. zł – budżet gminy
6.	Zagospodarowanie stadionu oraz jego rozbudowa :  - zakup działki na powiększenie stadionu,  - utwardzenie drogi dojazdowej,  - ogrodzenie i	Rozwój kultury fizycznej na wsi, tworzenie warunków do uprawiania sportu przez dzieci i młodzież	2008  2009-2011 2010-2011 2013- 2015	15 tys. zł – budżet gminy  100 tys. zł 120 tys. zł 40 tys. zł –

	instalacja oświetlenia, - budowa estrady			budżet gminy, zewnętrzne środki pomocowe
7.	Budowa placu zabaw wraz z miasteczkiem ruchu drogowego obok Zespołu Szkół Nr 1	Stworzenie warunków dla bezpiecznego spędzania czasu przez dzieci oraz możliwość nauki zasad korzystania z dróg publicznych	2009 - 2010	40 tys. zł – budżet gminny, środki zewnętrzne z dotacji
8.	Budowa placu zabaw przy Szkole Podstawowej nr 2	Stworzenie warunków dla bezpiecznego spędzania czasu przez dzieci	2011- 2012	15 tys. zł - budżet gminny, środki zewnętrzne z dotacji
9.	Opracowanie koncepcji zaopatrzenia wsi w wodę i budowa wodociągu	Zabezpieczenie miejscowości w wodę zdatną do picia	2010 – 2011 opracowanie koncepcji i dokumentacji 2012 – 2014 – budowa wodociągu	50 tys. zł – budżet gminy 4 mln zł – budżet gminy, środki pomocowe z UE
10.	Prace przy cmentarzu komunalnym – budowa ogrodzenia	Poprawa bezpieczeństwa i zachowania porządku na terenie cmentarza, zabezpieczenie przed dewastacją	2008 - 2010	150 tys. zł – budżet gminy, środki zewnętrzne
11.	Prace remontowe przy Ośrodku Zdrowia:	Poprawa bezpieczeństwa i estetyki obiektu,		

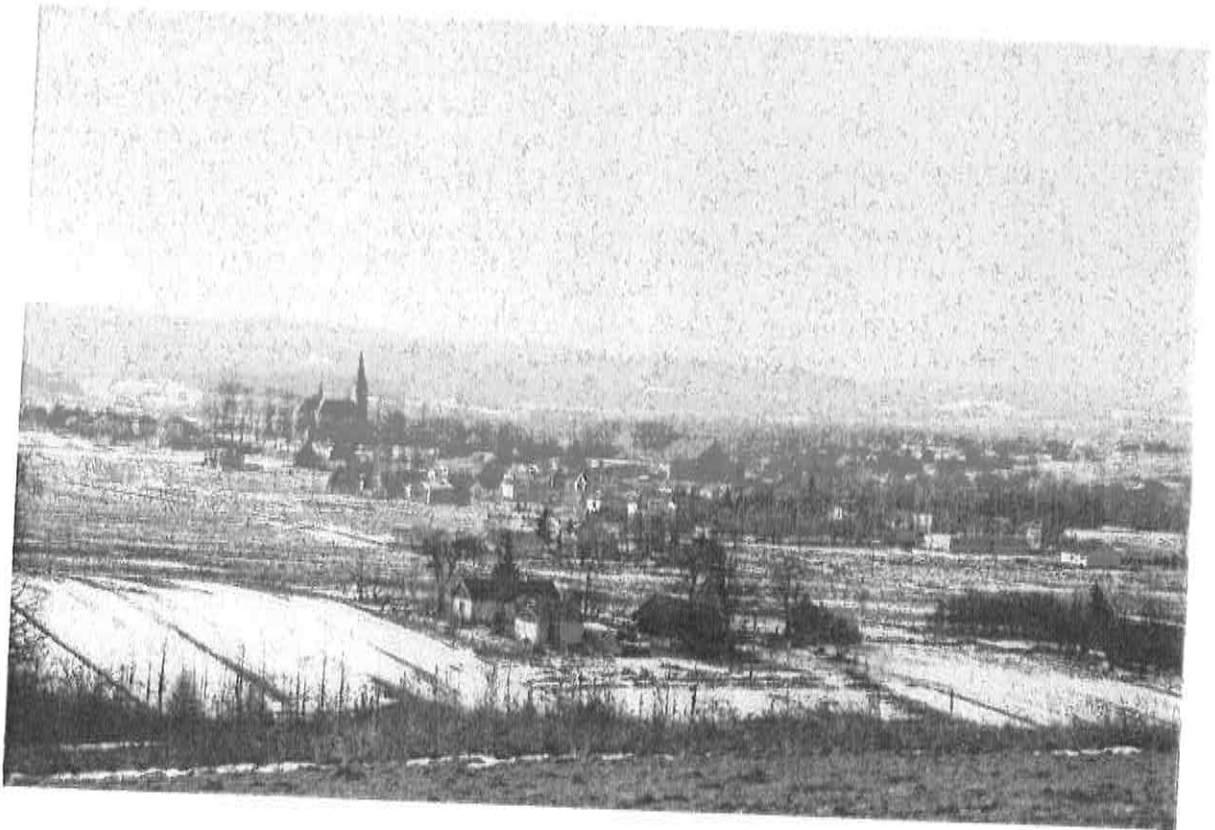
	<ul style="list-style-type: none"> <li>- wymiana stolarki, część elewacji</li> <li>- dokończenie remontu elewacji</li> <li>- budowa ogrodzenia</li> </ul>	zmniejszenie kosztów eksploatacyjnych	2008 2009 2012-2013	40 tys. zł 50 tys. zł 45 tys. zł - budżet gminy, zewnętrzne środki
12.	Prace remontowe przy remizie Strażackiej: <ul style="list-style-type: none"> <li>- przebudowa dachu</li> <li>- budowa wieży do suszenia węży gaśniczych</li> </ul>	Poprawa bezpieczeństwa, poprawa stanu technicznego obiektu	2008  2010	30 tys. zł – budżet gminy  25 tys. zł – budżet gminy, środki zewnętrzne
13.	Zagospodarowanie terenu wokół Centrum Rehabilitacji – dokończenie ogrodzenia	Poprawa bezpieczeństwa i estetyki obiektu i otoczenia	2012	50 tys. zł – budżet gminy, zewnętrzne środki pomocowe
14.	Regulacja niektórych odcinków rzeki Bednarka	Zabezpieczenie przed powodzią i niszczeniem brzegów rzeki na zakolach – zadanie priorytetowe	2009 - 2012	1 mln zł, środki PZMiUW Rzeszów, środki z dotacji UE
15.	Prace porządkowe i zabezpieczające przy cmentarzach wojennych: <ul style="list-style-type: none"> <li>- Cmentarz nr 16</li> <li>- Cmentarz nr 17</li> </ul>	Dbłość o historię miejscowości, utrwalenie miejsc o szczególnym znaczeniu	sposób ciągły	Środki budżetu gminy, powiatu, województwa, środki Wojewódzkiego Konserwatora Zabytków

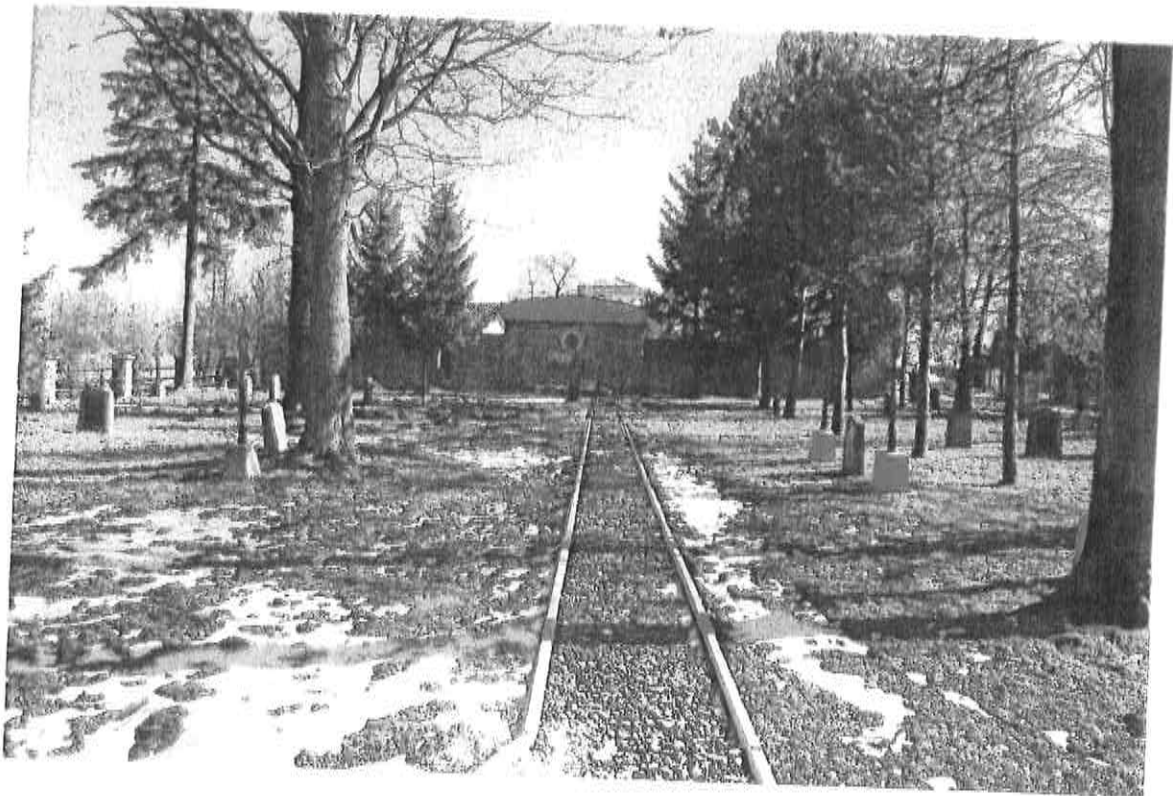
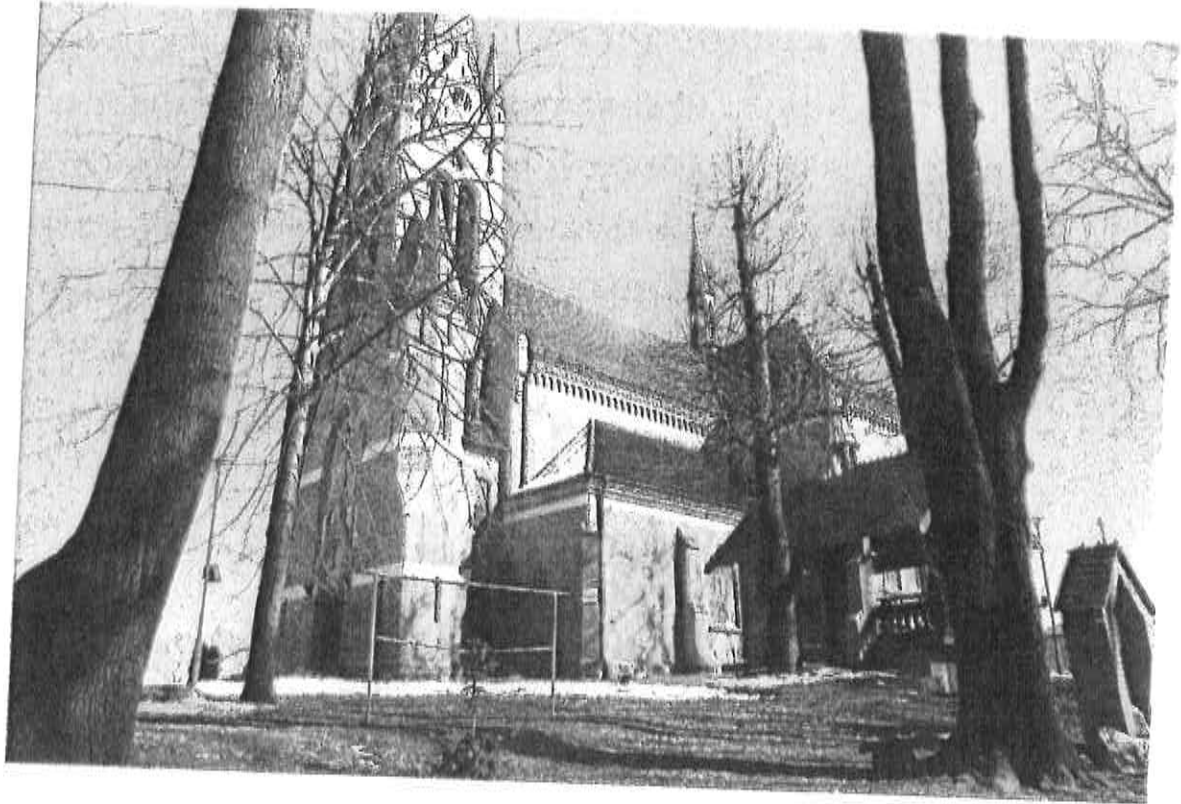
16.	Działania zmierzające do uregulowania jednolitej numeracji poszczególnych posesji z wydzieleniem nazw ulic	Wprowadzenie jednolitego systemu numeracji poszczególnych posesji w oparciu o jednoczesne wprowadzenie nazw ulic	2013-2015	Budżet gminy i zewnętrzne środki pomocowe
17.	Rozpoczęcie prac związanych z budową domu ludowego – lokalizacja, wybór koncepcji	Stworzenie warunków do szerzenia kultury i tradycji na terenie wsi.	2013 -2015	Budżet gminy
18.	Budowa chodnika na długości 500 m w okolicach Szkoły Podstawowej nr 2.	Poprawa bezpieczeństwa w ruchu drogowym	2012-2015	Budżet gminy i zewnętrzne środki pomocowe
19.	Scalenie gruntów	Ułatwienie właściwego wykorzystania zasobów przeznaczonych na działalność rolniczą	2011 - 2015	Budżet państwa, środki pomocowe UE
20.	Aktywizacja organizacji społecznych wokół zachowania tradycji wynikających z historii i dziedzictwa miejscowości i szerzenie postępu.	Zachowanie tradycji i kultury, systematyczny rozwój miejscowości we wszystkich dziedzinach życia społecznego i gospodarczego	Sposób ciągły	Społeczeństwo miejscowości Osobnica



21.	Remont elewacji frontowej wraz z masywem wieżowym kościoła parafialnego PW. Świętego Stanisława Biskupa i Męczennika w Osobnicy	Zachowanie tradycji i kultury, dbałość o zabytkowe obiekty	2013 - 2014	Parafia , dotacje unijne
22.	Remont elewacji frontowej kościoła parafialnego PW. Świętego Stanisława Biskupa i Męczennika w Osobnicy- cz. II	Zachowanie tradycji i kultury, dbałość o zabytkowe obiekty	2013-2015	Parafia , dotacje unijne
23.	Odnowienie zabytków ruchomych będących na wyposażeniu kościoła parafialnego PW. Świętego Stanisława Biskupa i Męczennika w Osobnicy	Zachowanie tradycji i kultury, dbałość o zabytkowe obiekty	2013- 2015	Parafia , dotacje unijne

# Osobnica





## Miejsca realizacji projektu



